

中日胖体女性外套的公主线结构设计比较研究

文 / 占 华,张 莉

摘 要:随着当代社会生活水平的不断提高,胖体人群的比重与日俱增,受人体体型和服装设计规律的制约,胖体服装的造型与结构已超出正常人体的体型范畴,许多胖体女性很难得到合体的服装。通过对25~45岁的胖体女性经典外套的款式制图纸样公主线结构设计进行中日比较分析,认为胖体日式版型的公主线结构围绕BP点的位置进行合理造型和结构变化,舒适性与合体性更佳,比中国式版型的公主线结构更适合中青年胖体女性服装。

关键词:公主线结构;胖体体型;测量;版型

据了解,目前中国肥胖者已超过两亿人。^[1]在美国《保健事务》杂志上的一项研究报告称,中国目前肥胖人群的增加超过美国、英国和澳大利亚,达3.25亿人,胖体服装女装也如雨后春笋般层出不穷,竞争也越演越烈。这对胖体女性服装的针对性研究提供了广阔市场,使之满足胖体服装人群的需求迫在眉睫。^[2]2010年11月,中国服装网以“武汉:成人超重率偏高,选购衣服竟成难题”为题,对胖人购买合体服装遭遇困难的事情进行了报道。胖体服装目前在全国还没有形成真正的竞争,在胖体人群比较大的北方,也仅仅有几家胖体女装设计公司,所以中青年胖体女性服装的市场需求潜力无穷。^[3]人体体型与服装结构有着直接关系,研究服装结构关系的目的是为了使服装最大限度地满足人体美化与功能性的需要。胖体作为中青年女性常见的特体体型之一,其外套在设计中广泛应用公主线分割结构。本文以造型和

结构设计的结合为切入点,选择中国和日本的胖体女性合体外套,各以一款经典的胖体服装款式造型纸样作为依据,分析胖体女性外套公主线的结构、宽松量、局部造型等设计风格特征,以及中国和日本在此类服装设计中的造型和结构差异。国际上通用(BMI)来衡量肥胖度。^[4]但胸围是影响上装外观造型最明显最突出的部位,胸围的成衣规格设计是上装结构设计的基础。同时女性腰腹部最容易堆积脂肪,成衣的腰部尺寸和腰省设计也直接影响合体女性外套的造型。^[5]因而笔者采用胸腰差作为划分胖体女性体型的分类依据,结合湖北地区25~45岁年龄段的胖体女性实体测量数据,以胸腰差为8~4cm的C体型女性为主要研究对象,以满足广大中青年胖体女性的实际市场需求。

1 相关设定和调查

1.1 C体型女性的人体主要控制部位尺寸的设定和实测与修正

收稿日期:2016-10-03;修回日期:2016-11-21

基金项目:教育部人文社会科学研究青年基金(15YJCZH085)

作者简介:占华,武汉纺织大学服装学院硕士研究生;张莉,武汉纺织大学服装学院副教授、硕士研究生导师

C 体型女性的人体主要控制部位尺寸参照余国兴编著的《服装工业制板》、GB/T1335-1997“服装号型”标准、女人体 5.4/5.2C 号型系列控制部位数值的规定,与上装外套对应的人体主要控制部位尺寸。^[6]

人体主要部位尺寸的实测与修正以人体实体测量数据为基础,在湖北地区选取年龄段为 25~45 岁胖体女性,共计 50 名。为了更好地研究女性上体体型,测量的女性身高范围为 155~163 cm,平均值为 159.3cm,中位数为 160cm,按照 GB/T1335-1997 国标号型划分适用于 160 号。测量的女性胸围范围为 94~110cm,平均值为 102cm,中位数为 102cm,依照国标号型划分适用于胸围 96 或 100 型。参照 GB/T1335-1997 国标号型同步配置的档差和实际测量数据,经过基本的统计与修正,获得研究中所采用的主要控制部位尺寸。笔者研究所设定的胖体尺寸,身高为 160cm,净胸围为 100cm,增加适当的造型放松量为 8cm,成品尺寸见表 1。

表 1:成品尺寸表 单位(cm)

	胸围	腰围	肩宽	背长	衣长
净体	100	94	40	40	56
成衣	108	96	40	40	56

1.2 款式的选定

选定的款式有两款:①A 款,选择适合年龄段为 25~45 岁胖体女性穿着的时尚经典款式,廓形为合体的收腰型无领短外套西装。^[8]正面采用无领的深 V 字造型,下摆倒 V 字交叉设计,上下比例协调,将款式的视觉中心点聚集在前中腰部的单排一粒纽扣上;腰部两侧长方形开袋及袋盖;贯穿侧腰部的流线式公主线,上至袖窿下至底摆,修长而又清爽。背面以直挺的后中破缝线为主,两侧流线式的公主线为辅,将后片款式造型分割成四片,线条流畅而柔美,布局清晰而明确(图 1),一般中国服装企业多采用此款作为胖体女性服装。②B 款,选择

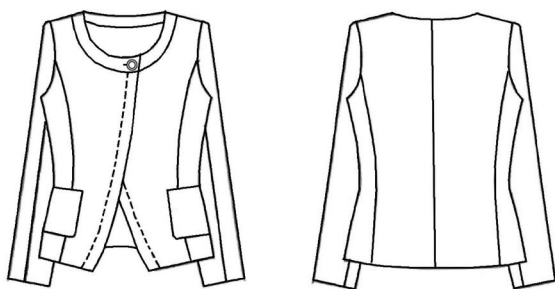


图 1A 款

中腰的服装比较适合胖体女性穿着,中腰处于人体腰部最细处,同时将胖体女性微突的腹部以及较宽的胯部掩饰了起来,起到了扬长避短的作用。^[9]正面为无领的圆形造型领型,交叠于的一粒纽扣之间,属点睛美化之笔;前中门襟流线型边线交叉,拉长了服装衣型的视觉尺度;精致小巧的方型口袋,掩盖了流线式公主线两侧腰下的修长,突出流线式公主线胸部造型的挺拔。背面为后中破缝线,与两侧腰部流线式公主线相互映衬,相辅相成。整体服装造型八片衣身,款式独特大方,尽显女性尊贵而又典雅的时尚魅力(图 2),一般日本服装企业多采用此款作为胖体女性服装。

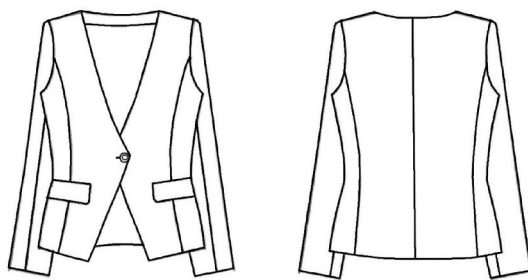


图 2:B 款

1.3 款式制图的选定

A 款制图依据于王海亮、周邦桢编著的《服装制图与推板技术》,^[9]采用比较科学、准确、简便的比例法制图。参照表 1 中相应的成品尺寸,在 A 款外套的公主线设计中,中国式胖体版型根据前胸围 $B/4-0.5$,后胸围 $B/4+0.5$,前袖窿深 $2/10B+5.5$,所得制图公主线分割:①前片为:袖窿深线的 11cm 为前公主线起点,收省量 1cm,沿下至胸围线重合,横向距前中心线

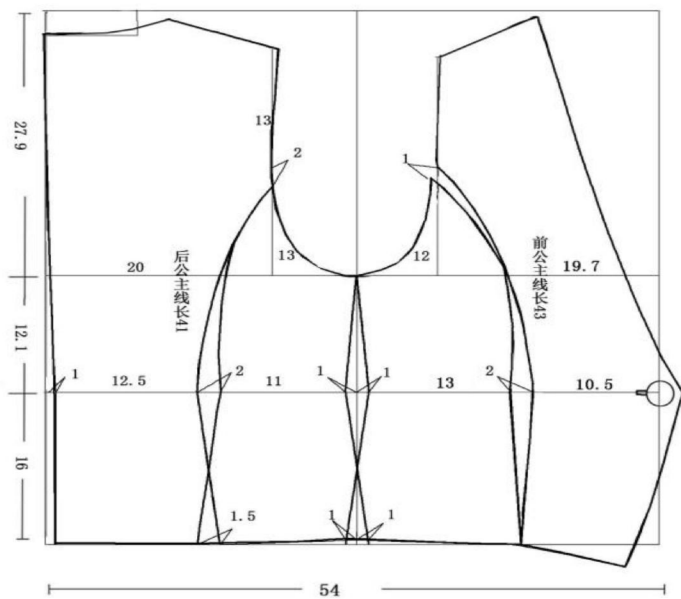


图 3: 中国式胖体版型图

11cm 为前公主线分割处, 收腰部的省缝量 2cm, 垂直向下至底边摆缝线; ②后片为: 从后肩袖隆深线的 13cm 为后公主线起点, 沿下至腰节线, 横向距背中线 12.5cm 为后公主线分割处, 收腰部的省缝量 2cm, 斜线向下至底边摆缝线交叠 1.5cm。前后公主线整体弧线要顺滑通畅。因此, 中国式胖体版型制图参见图 3。

日本最常见的版型制图方法为日本型制图法, 来源于刘瑞璞、刘维和编著的《女装纸样设计原理与技巧》, [10] 此法在中国的服装企业中应用广泛, 结构设计采用与原型对应, 参照表 1 中的净体尺寸, 依据日式原型公式和计算, 在公主线制图设计中, 前片为胸围 /6+3, 后片为胸围 /6+4.5, 袖窿深为胸围 /6+7 推算而成。①前片为: 公主线经过省量转移, 袖窿深线的 10cm 为起点, 收省 2cm, 沿下至胸围线重合, 横向距前中线 9.4cm 分割处收腰部的省缝量 2cm, 斜线向

下至底边摆缝线; ②后片为: 公主线经过后肩胛省位转移, 取袖隆深线的 10cm 为起点, 收省量 1cm, 沿下至腰节线, 横向距背中线 10cm 为后公主线分割处, 收腰部的省缝量 1cm, 斜线向下至底边摆缝线交叠 1.5cm。前后公主线整体弧线顺滑通畅。因此, B 款胖体日式版型制图参见图 4。

2 分割线结构分析

中国对于胖体女装这类特殊的体型制版, 都是在按胸部比例推算达到合体效果, 缺乏整体和局部上的研究分析和结构调整。在公主线的分割下, 纸样造型为前后四片均衡分配, 比例上中间两片纸样大片, 两边纸样小片。胖体中国式版型基本公主线结构起点较低, 前片起点为 11cm, 后片起点为 13cm。线型结构刀背式设计, 顺滑通畅; 弧线弯曲弧度较小, 垂直角度约 30°; 整体线型位置向腋下和侧腰部偏移, 距离前中心线或背中线较远, 前片为 10.5cm, 后片为 12.5cm, 正面视觉上难以

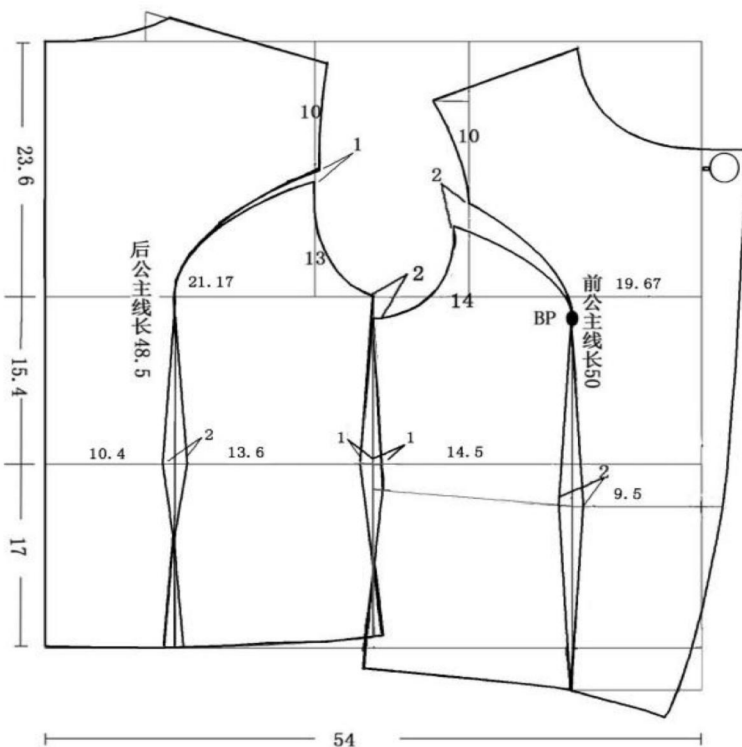


图 4: 日式胖体版型图

察觉到公主线分割结构的细微之处。因为公主线的省缝量较小,腰省前片为 2cm,后片为 2cm,胸腰差距不大,故使整体服装造型呈直筒形态,曲线平直,版型呆板,无明显收腰效果。笔者认为,中国式胖体服装版型公主线强调服装的整体版型效果,弱化局部公主线造型微妙变化,视觉上版型传统而又拘禁,甚有中国古典特色的隐藏、修身、削弱之东方神韵。

胖体日式版型基本纸样是在日本文化式女装基本纸样的基础上,根据胖体体型特征制作出来。纸样分成四片,在四片纸样中,公主线分割线距侧腰线,前片为 14.5cm,后片为 13.6cm,但距前中心线和后背中线相对较近,前片为 9.5cm,后片为 10.4cm,故腋下两片纸样与前中和后背两片纸样不仅使分配均衡,而且比例分配上侧面两边厚实,服装立体塑造强;由于胖体体型的影响,公主线线型结构弧度弯曲,垂直角度约 40° ;未经省道转移时,在胖体日式版型腰部公主线分割时,前片主要总省缝量为 4cm 较大;部分省量经过省道转移至肩头部位后,进行了平均分配,因此,胖体日式版型公主线,强调胸部造型,围绕 BP 点的位置进行省道转移,突出胸部挺拔体型的造型变化,勾勒了胖体体型,使服装更完美的贴合人体,塑造人体曲线,强化人体体型结构特征,将体型造型设计发挥到了极致,给人以挺拔、扩展、强调的西方美学之感。

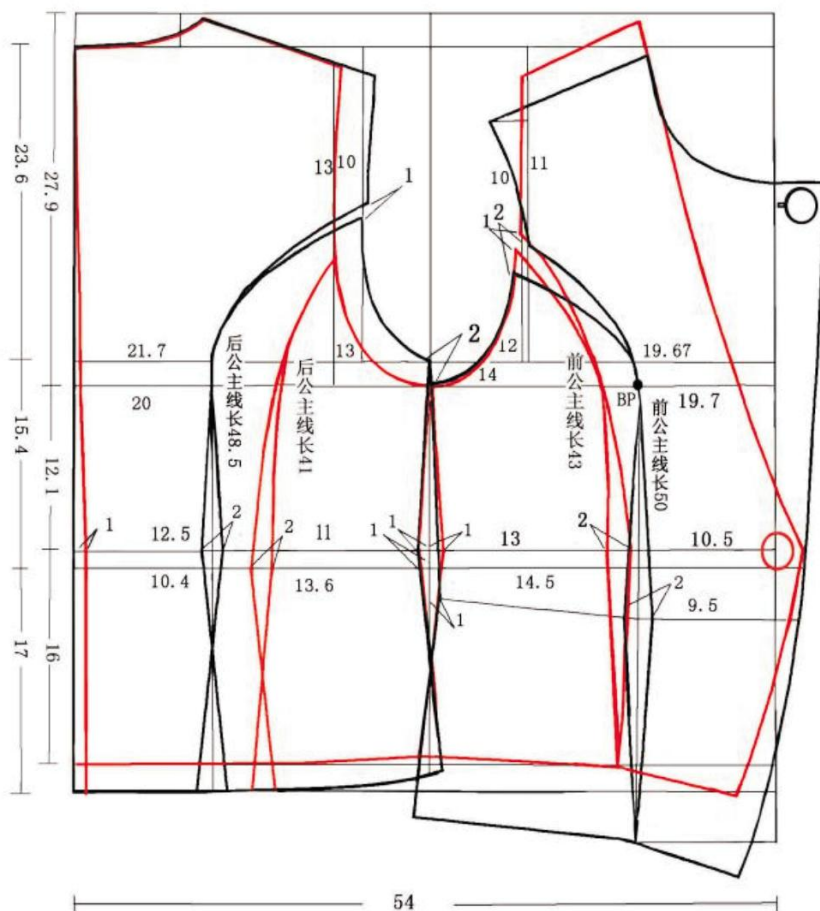


图 5: 胖体中日版型叠加对照图

3 中日胖体女外套公主线结构对比分析

将胖体中国式版型和日式版型制图的纸样叠加对照,可以明显看到中日版型基本纸样的公主线结构设计不同特征的变化,参见图 5。

对照图中的胖体日式版型与中国式版型的公主线线型结构设计完全不同。日式版型较中国式版型的公主线线型结构弧度角度明显更大,日式约 40° 角,中国式约 30° 角,日式顿显粗犷,中国式小巧精致;由于角度拉长了弧度,因此,日式公主线线型长度更长;胖体日式版型的公主线强调其胸部变化,为了塑造强而有力的立体感造型,围绕 BP 中心点的位置进行省道转移,突出胸部坚挺体型;而胖体中国式版型的公主线省道收省量平均定量分配,服装形态单一,体型形体表现不出明显的胸腰差距特征,不能完美勾勒女性线条之美;胖体

中国式版型的公主线隐藏其线型分割位置,横向腰部位置向腋下位侧移,弱化了在版型纸样中的视觉作用,强调整体的服装版型。由此看来,胖体日式版型的公主线着重强调了人体体型特征变化,突出体型结构的曲线美感,强调塑造立体造型效果,使人体体型特征与服装造型特征完美结合,相互映衬,共同打造胖体女性服装之美。胖体中国式版型的公主线却不仅遮盖和忽略局部造型上的款式结构变化,而且忽略胖体体型特征,一概而论,呈直筒形态,曲线平直,呆板宽松,无明显收腰效果,使纷繁多变的服装毫无造型结构变化,单调乏味,缺乏娥罗多姿之感。

就其腰部省缝量,日式较中国式最大特点就是省量转移。中国式版型腰部公主线的主要省缝量(前片肩头处 1cm,腰节处为 2cm;后片为 2cm),而胖体日式版型腰部公主线的主要省缝量(前片肩头处 2cm,腰节处为 2cm;后片后肩头处为 1cm,腰节处为 2cm)。由此看来,取其精华,去其糟粕,在胖体女性的公主线制图中,既要吸取日式的强化其胸型的特点,可将腰部的省缝量尽可能的转移到肩部上来,充分利用省道转移的作用;又要克服其中国式的版型造型平伏的难处,弱化在造型中的视觉位置,适当向腋下两侧偏移,使外套公主线尽显滑顺和修长。

4 结语

经过对中日式胖体版型的外套公主线结构设计研究,得出 4 点结论:①胖体日式版型的公主线较中国版型造型弧度更大,顺应胖体体型特征,着重强调胸部形态,围绕 BP 点的位置进行合理造型和结构变化,舒适性与合体性

更佳。②胖体中国式版型的公主线强调线型结构的流畅,分割线位置向腋下侧移,塑造整体的造型形态。但是容易造成服装造型曲线过于平伏,分割线形态难以合理变化,造型和结构千篇一律。③在胖体女性外套公主线结构的设计中,需改变胸部与腰部省缝量的分配比例,同时在分割位置上合理调整,相对侧移。视觉上,整体突出服装造型,适当隐藏局部公主线设计,使版型结构与特体体型完美结合,达到衣人合一的效果。④日式版型比中国式版型更适合中青年胖体女性服装。

参考文献:

- [1]李豫.胖人“大号”服装店受欢迎[J].农家之友,2011(9):39.
- [2]田媛.论瘦身时代胖体女装设计的审美诉求[J].现代装饰(理论),2012(10):19.
- [3]李晓一.中国“胖子”超过 9000 万 胖人服装市场潜力无限[J].中国纤检,2011(2):76-77.
- [4]张蕊,王建平.基于上海地区胖体女性群体的肥胖特征研究[J].浙江纺织服装职业技术学院学报,2015(4):32-37,52.
- [5][7]徐利平,林彬,方根林.中年胖体女西服结构设计研究[J].嘉兴学院学报,2007(6):134-136.
- [6]余国兴.服装工业制版[M].上海:东华大学出版社,2011.
- [8]王海燕,杨妮妮.基于服装线变化对胖体女性的身材修正[J].纺织导报,2008(8):86-87.
- [9]王海亮,周邦桢.服装制图与推板技术[M].北京:中国纺织出版社,1994.
- [10]刘瑞璞,刘维和.女装纸样设计原理与技巧[M].北京:中国纺织出版社,2000.

(责任编辑:周莉,李强)